



**M.C**  
MANGA CAFE

**T** *Trouble*  
**IN**  
*Tahiti* **T**

## MANGA-CAFÉ / TROUBLIE IN TAHITI



Dinah et Sam, *Trouble in Tahiti* / Théâtre Impérial de Compiègne / 2018 © Élisabeth de Sauverzac

## DEUX OPÉRAS EN UN ACTE ... UN JEU DE MIROIR

À plus de 60 ans de distance, dans la société du XXe et celle du XXIe siècle, les opéras de Leonard Bernstein et Pascal Zavarro mettent chacun en musique une « histoire de couple ».

*Trouble In Tahiti* c'est la quête de l'« Être Parfait », dans un monde qui privilégie le paraître. Il s'agit aussi de la pérennité d'un couple dans une société qui a fait de l'hédonisme une finalité. De son côté, *Manga-Café* représente l'évolution de relations amicales ou amoureuses, au travers des nouvelles technologies ; et nous parle aussi de la solitude qu'elles peuvent engendrer.

# MANGA-CAFÉ

**«Les mélodies triviales  
des jeux-vidéo, les jingles  
automatiques et grinçants,  
s'enchaînent aux plages lyriques»**

Chez Zavaro, les deux protagonistes entament une histoire, nous suivons la métamorphose de leurs caractères et l'évolution de leur relation. Les réseaux sociaux et les messageries d'internet occupent une place prépondérante. La communauté des internautes commente, encourage, ou met en garde Thomas, qui s'est «réfugié» derrière son ordinateur.

Le livret de *Manga-Café* est inspiré de *Densha Otoko* (L'homme du train). Ce titre est bien connu des amateurs de culture japonaise contemporaine. Le héros de *Densha Otoko* est un otaku d'une vingtaine d'années qui, un soir dans un train de Tokyo, s'interpose pour secourir une superbe jeune fille, agressée par un ivrogne. Désirant la conquérir, il raconte cette altercation aux membres d'un forum de discussion pour célibataires. Il sollicitera leur aide pour vaincre sa timidité malade et séduire Makiko.

La musique dépeint un monde industriel et romantique à la fois. Les mélodies triviales des jeux-vidéo, les jingles automatiques et grinçants, s'enchaînent aux plages lyriques et aux arias émues des amants bouleversés.

**UNE HISTOIRE D'AMOUR D'AUJOURD'HUI**  
**UNE CRÉATION DE PASCAL ZAVARO**

« Je voulais à la fois transcrire le côté dingue et stéréotypé du style manga et montrer une humanité morcelée, distordue, déséquilibrée, mais profondément vibrante. Dans ma musique, j'aime que l'on ne sache pas ce qui va advenir la seconde suivante, comme une suite permanente de nouveaux événements, avec des développements retardés et brusquement stoppés, comme une descente en bobsleigh où tout défile sans qu'on ait le temps de voir ce qui se passe. »

Pascal Zavaro - compositeur



L'histoire de l'opéra *Manga-Café*  
© Chloé Llamas de l'école Emile Cohl (Lyon)



## TROUBLE IN TAHITI

«une partition inspirée (...) un style jazzy, une formidable séquence très Broadway, et de nombreuses pages lyriques rappelant Britten, voire Mahler.»

Jacques Bonnaure - Opéra Magazine

Avec Bernstein, les deux personnages principaux sont mariés et font face à une crise intime, sur fond d'«American Way of Life»; Dinah et Sam sont piégés dans leur petit monde aseptisé où ils tournent en rond. L'«American Dream» devient un cauchemar.

Dans un pavillon de banlieue ressemblant à une maison-témoin, à l'heure du petit-déjeuner, le jeune couple se dispute. Femme «moderne et comblée», Dinah pousse Sam dans ses retranchements. Leur fils Junior, sert de prétexte voire «d'accessoire» à une énième dispute. C'est un véritable chant d'amour partagé et fusionnel, mais semé d'infimes différences.

Un trio de commentateurs décrit la situation et livre son point de vue, parfois ironiquement, dans un langage jazzy qui pourrait sortir d'un «musical» ou d'un poste de radio dans les années 50. La musique, selon les cas, joyeuse ou mélancolique, est très caractéristique du style de Bernstein, inspirée par les musiques populaires de Broadway.

## UNE COMÉDIE ?

### LA COMÉDIE D'UN BONHEUR CONJUGAL ?

«Lorsque j'ai abordé Trouble in Tahiti, j'ai été intriguée par l'objet que je prenais en main : plus lourd qu'il ne paraît, parfois chaud, parfois froid et grinçant. Malgré les sourires éclatants du trio jazz et leur catalogue euphorisant d'objets indispensables au bonheur, il est chargé des frustrations de Sam et Dinah et leurs duos d'amour font monter nos larmes.»

Catherine Dune - metteur en scène



## MANGA-CAFÉ, UN MIROIR DE TROUBLE IN TAHITI

*«Nous voulions laisser  
l'impression que ces  
deux couples se rencontrent  
sans se rencontrer»*

« En miroir à Trouble in Tahiti, il fallait raconter une histoire d'amour d'aujourd'hui. Je voulais que les personnages de Manga-Café se métamorphosent au fil des circonstances, qu'ils soient un peu différents à chaque apparition sur scène. Et que l'on puisse même aller jusqu'à s'imaginer, en inversant le temps, que les deux personnages principaux de Manga-Café deviennent ceux de Trouble in Tahiti à quelques années de distance. »

Pascal Zavarro - compositeur

«Insatisfaits du bonheur matériel que leur propose la société, ces deux couples résistent. Thomas et Makiko feront-ils aboutir la quête d'idéal commencée par Sam et Dinah ? Nous laissons de la place au spectateur pour qu'il se raconte sa propre histoire ...»

Catherine Dune - metteur en scène

## DEUX OPERAS, UNE QUESTION ... L'AMOUR EST-IL RÉEL ?

*«Qu'est-ce que le Réel ? Qu'est-ce que l'imaginaire ? Est-ce que l'Amour est réel ?»*

Dans *Manga-Café*, une place importante est donnée aux nouvelles technologies. L'essentiel de l'action se déroule à travers les sms, sur un blog, par email ou au téléphone. *Manga-Café* interroge : qu'est-ce que le Réel ? Qu'est-ce que l'Imaginaire ? L'histoire d'amour entre Thomas et Makiko a-t-elle eu lieu, ou est-elle fantasmée ? L'amour peut-il être virtuel ?

Dans *Trouble In Tahiti*, Dinah et Sam sont enfermés dans leur vie rêvée. Ils cherchent une porte de sortie. Le bonheur conjugal est-il un leurre ? L'amour est-il possible ?

*«Is there a day or a night, waiting in time somewhere?»*

Leonard Bernstein - compositeur



Makiko et Thomas, *Manga-Café* / Théâtre de la Coupe d'or / 2018 © Odile Motelet

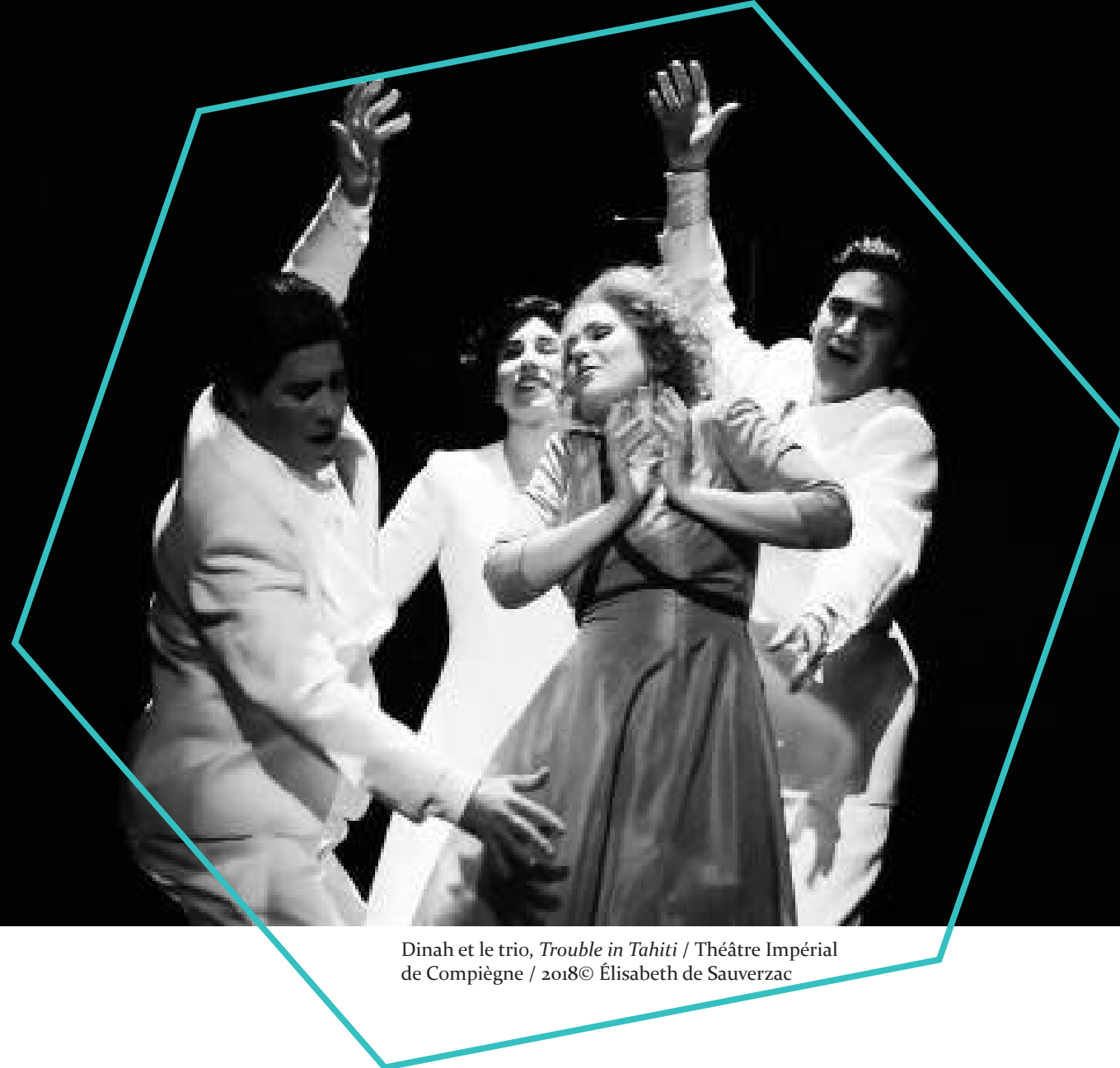
## EXTRAITS VIDÉOS SUR NOTRE CHAÎNE <https://vimeo.com/mangacafetroubleintahiti>

Le teaser réalisé par le Théâtre de l'Athénée Louis-Jouvet  
<https://vimeo.com/273855275>

La présentation du projet par les artistes  
<https://vimeo.com/260209186>

Interview d'Éléonore Pancrazi  
<https://vimeo.com/271272075>





Dinah et le trio, *Trouble in Tahiti* / Théâtre Impérial de Compiègne / 2018 © Élisabeth de Sauverzac



Ensemble Les Apaches / Rochefort / 2018 © Odile Motelet

## UN CASTING 100% FRANCOPHONE DES INTERPRÈTES QUI TRAVAILLENT À LA MANIÈRE D'UNE TROUPE

*«Il me semblait nécessaire dans le cadre de ce spectacle de mettre en valeur une jeune génération d'artistes francophones, audacieuse et sensible à la création musicale française.*

*La distribution de cette production a été imaginée, un peu à la manière d'une troupe, autour de cinq chanteurs-comédiens. Laurent Deleuil tout comme Morgane Heyse interprètent tour à tour un personnage d'un couple puis un personnage du trio vocal. Seule Éléonore Pancrazi sera à la fois Dinah et Thomas.»*

Julien Masmondet - directeur musical

## LES APACHES, UNE NOUVELLE GÉNÉRATION 14 MUSICIENS AUDACIEUX, BRILLANTS, EXALTÉS

Les Apaches, c'est un collectif de 14 musiciens professionnels. Tous ont entre 20 et 30 ans, ils se réunissent par passion. Leurs affinités et leurs goûts pour l'art sous toutes ses formes anticipent leurs rencontres. Leur identité sonore se construit au travers des défis qu'ils aiment se lancer dans des répertoires éclectiques. Ce qui les lie et ce qui soude les énergies : une profonde envie de bousculer les habitudes culturelles, de révolutionner la pensée du public sur la musique classique et la musique d'aujourd'hui. Sous l'impulsion de Julien Masmondet, ils ambitionnent de décroiser les genres pour imaginer de nouvelles formes de concerts et ainsi sensibiliser un nouveau public, plus jeune. La fraîcheur et l'enthousiasme de ces jeunes talents donnent au groupe un panache irrésistible.

MANGA-CAFÉ DE PASCAL ZAVARO

«Un canevas à l'ironie douce-amère ...  
des couleurs schizophréniques»

© Odile Motelet / © Elisabeth de Sauverzac





TROUBLE IN TAHITI DE LEONARD BERNSTEIN

«Un univers de papier glacé ...  
qui n'a rien perdu de sa causticité»

© Odile Motelet / © Elisabeth de Sauverzac





# ÉQUIPE DE CREATION

**Direction** Julien Masmondet  
**Metteur en scène** Catherine Dune  
**Conseiller artistique** Didier Henry  
**Scénographie** Elsa Ejchenrand  
**Auteure de costumes** Elisabeth de Sauverzac  
**Lumières** Patrice Lechevallier  
**Vidéo** Maxime Trévisiol  
**Chef de chant** Thomas Palmer

## Ensemble instrumental Les Apaches

*En alternance*  
Éléonore Pancrazi / Christianne Belanger, **mezzo-soprano** (Thomas, Dinah)  
Laurent Deleuil / Yoann Dubruque, **baryton** (Un internaute , Sam)  
Morgane Heyse, **soprano** (Makiko, Girl)  
André Gass / Christophe Crapez, **ténor** (Un internaute, Boy 1)  
Philippe Brocard, **baryton** (Un internaute, Boy 2)

# CONTACTS

**Administration / vente : Dominique Brechon (ArtemOise)**  
06 10 82 57 82  
dominique.brechon@artemoise.fr

**Administration générale : Émilie Le Bouffo (Ensemble Les Apaches)**  
06 48 04 27 78  
e.lebouffo@ensemblelesapaches.com

**Régie générale et lumière : Patrice Lechevallier**  
+33 6 63 05 19 62 / patrice.lechevallier@free.fr  
**Régie vidéo : Maxime Trévisiol**  
+33 6 50 56 78 56 / maxime.trevisiol@gmail.com  
**Régie plateau : Denis Tisseraud**  
+33 6 81 57 04 48 / denistisseraud@gmail.com  
**Xavier Carré-Laubigeau**  
+33 6 80 88 12 88 / xavier.carre@orange.fr  
**Régie son : Thierry Legeai**  
+33 6 19 75 81 94 / legeai.thierry@wanadoo.fr  
**Maquillage/coiffure/habillage : Elisa Provin**  
+33 6 83 37 15 31 / elisaprovin@yahoo.com

# FICHE TECHNIQUE

## DURÉE

Manga Café : 50 minutes  
1 entracte : 25 minutes  
Trouble in Tahiti : 45 minutes

## DESCRIPTIF GÉNÉRAL DU DISPOSITIF TECHNIQUE

Ces spectacles ont été créés pour jouer dans des lieux équipés de cintres avec des perches contrebalancées. Une fosse d'orchestre et Un piano accordé en La 440 sont demandés. Un sur titrage est demandé, au cadre de scène. Deux vidéo-projecteurs, un de 10.000 Lumen et un de 7.000 Lumen (pour sur-titres), sont demandés en salle.

## DIMENSION MINIMUM DU PLATEAU

Ouverture au cadre minimum : 8 mètres  
Ouverture minimum entre les murs : 15 mètres  
Profondeur minimum : 9 mètres  
Hauteur des perches plafonnées minimum : 13 mètres 50

## DIMENSION MINIMUM DU PLATEAU

Ouverture au cadre minimum : 8 mètres  
Ouverture minimum entre les murs : 15 mètres  
Profondeur minimum : 9 mètres  
Hauteur des perches plafonnées minimum : 13 mètres 50

## SCÈNOGRAPHIE

Le décor est composé de petits éléments de mobilier mobiles : 4 bi-bibliothèques, 5 colonnes, 2 cabines, cubes/sièges, chaises, et divers accessoires.

## SOL

Tapis de danse Noir, posé Face/lointain.  
Un rouleau de moquette noire est à prévoir dans le sens Jardin / Cour, au lointain, au niveau du deuxième Tulle.

# A FOURNIR PAR LE LIEU D'ACCUEIL

## CAGE DE SCÈNE

Ecran de sur-titrage au cadre de scène.  
Pendrillonnage :6 plans.  
Frises : 6 à plans tubés.  
Fond noir au lointain, en fonction des lieux.  
Un demi-fond utilisé comme frise ainsi que comme fond noir.  
Une frise noire de 6 m tubée  
Un cyclo nocturno, tubé avec registres.  
Un cyclo gris clair, tubé.  
Deux tulles gobelin noirs, tubés, dont un avec registres.

## LUMIÈRES

1 x Jeu d'orgue.  
1 x Poursuite  
2 x 5 Kw Fresnel  
16 x PC 2000 w  
10 x Découpes 714 sx  
41 x Découpes 614  
16 x PAR CP 61  
26 x Cycliodes  
1 x Strobs Atomic 3000 (1 DMX + 1 direct 16 A)  
1 machine à fumée  
2 x porte gobo 614  
1 x Iris 614  
3 x platines  
8 échelles de danse  
1 x pied (pour une hauteur de 1m60 )  
Lumière de salle graduable.  
Nombre total de gradas de 2KW

## FILTRES

L132  
L137  
L194  
L201  
L203  
L205  
L281  
L353  
R119  
R 132  
Scotch alu noir  
Black Foil

## VIDÉO

En Salle, un VP de 10.000 lumen demandé, plus câblage.  
En Salle, pour sur-titres, un VP de 7.000 lumen demandé, plus câblage.  
Au plateau, trois VP fournis par compagnie.  
En Fosse : 1 caméra face orientée sur le chef d'Orchestre.  
Au plateau : 1 retour vidéo à l'avant scène Jardin, à environ 1m80 du sol,  
1 retour vidéo au lointain Cour, à environ 1m80 du sol.

## INTERPHONIE ET APPEL LOGES

3 postes intercom HF : 1 régie plateau, 2 postes aux cintres  
4 postes intercom HF ou filaires : 1 régie lum, 1 régie vidéo, 1 régie son, 1 poursuiteur.  
1 appel loges.

## COSTUMES

Entretien des costumes l'après midi du jour de notre arrivée ( J-1 ) : Machine à laver,  
séchoir, table à repasser à fournir par le lieu d'accueil.

## FOSSE D'ORCHESTRE

1 estrade de chef  
1 pupitre de chef  
16 pupitres  
16 éclairages de pupitres (+ câblage correspondant / ligne graduée)  
12 chaises pour orchestre  
2 tabourets hauts (chef et contre-bassiste)  
10 tablettes pour archets

## LOGES

1 loge individuelle pour le chef d'orchestre  
1 Loge pour la mise en scène  
Loges pour les 5 chanteurs  
Loges pour les 14 musiciens  
1 loge de production avec ligne tel et accès internet  
Catering / fournir les loges en petites bouteilles d'eau



# TRANSPORT

Le décor voyage dans un 20 m3 avec hayon.  
prévoir le stationnement pour le matin du déchargement ou la veille au soir (suivant planning du transporteur ainsi que pour le rechargement)  
Cintres libres à notre arrivée ou équipés suivant plan fourni

# PERSONNEL DE TOURNÉE

- 1 régisseur plateau
- 1 régisseur lumière
- 1 régisseur vidéo
- 1 régisseur son
- 1 maquilleuse

# PLANNING PRÉVISIONNEL avec pré-montage lumière en place

## J-1 // 9H30 - 13H

Déchargement camion,équipement Cyclos et tulles, vérification du montage lumière et patch, montage son, montage vidéo (mise en place des trois VP plateau et des deux VP en salle), marquages au sol.

- 1 électriciens + R
- 3 machinistes + R
- 1 cintrier
- 1 R son
- 1 R vidéo

## J-1 // 14H - 18H

Suite vidéo et son,équipement des registres pour tulle de face et cyclo nocturno, mise moquette noire,montage décor. Début (16h00) des réglages lumière

- 2 électriciens + R
- 3 machinistes + R
- 1 cintrier
- 1 R son
- 1 R vidéo
- 1 habilleuse

## J-1 // 19H - 23H

- Réglages lumière. Mise en place de la fosse.
- 2 électriciens + R
- 1R. Plateau
- 2 Machinistes
- 1 cintrier

## J // 9H - 13H

Fin réglages lumière, mapping vidéo et conduite lumière

- 2 électriciens + R
- 1 machiniste + R
- 1 R son
- 1 R vidéo
- 1 cintrier

## J // 13H - 14H

Accord Piano La 440

## J // 14h - 18H

Arrivée des chanteurs et musiciens vers 14h30 au théâtre.

- 1 électricien + R
- R plateau (+ cintres)
- 1 R son
- 1 R vidéo
- 1 poursuiteur
- 1 cintrier
- 1 habilleuse

## PREMIÈRE

- 1 électricien + R
- R plateau (+ cintres)
- 1 R son
- 1 poursuiteur
- 1 cintrier
- 1 habilleuse

## DÉMONTAGE // 23H - 03H

- 3 électriciens + R
- 3 machinistes + R
- 1 cintrier
- 1 R son
- 1 R vidéo
- 1 habilleuse

# UN CASTING EN ALTERNANCE

## DES INTERPRÈTES 100% FRANCOPHONES

### ÉLÉONORE PANCRAZI **MEZZO SOPRANO**

Voix agile, timbre fruité, graves corsés, médium riche en harmoniques, aigus faciles ... elle interprète les rôles de Dinah et de Thomas. Son répertoire s'étend de la musique baroque à la musique d'aujourd'hui avec une prédilection pour le répertoire français et la création.

[www.eleonorepancrazi.fr](http://www.eleonorepancrazi.fr)



© DR

### CHRISTIANNE BELANGER **MEZZO SOPRANO**

La mezzo-soprano canadienne est acclamée pour sa présence électrique sur scène et sa voix chaude et expressive. Parmi son vaste répertoire, allant de l'opéra à l'oratorio et du lied à la création d'aujourd'hui, elle interprète avec talent le double rôle de Dinah et Thomas.

[www.christiannebelanger.com](http://www.christiannebelanger.com)



© DR

### LAURENT DELEUIL **BARYTON**

Doté d'un timbre de baryton idéal, son chant possède l'élégance du phrasé et l'intelligence du texte ... il surprendra par son autorité naturelle dans le rôle de Sam. S'il a une prédilection pour la mélodie française et le lied, il a "su" se faire remarquer dans le répertoire de l'opéra.

[www.laurentdeleuil.com](http://www.laurentdeleuil.com)



© Julie Artacho

### YOANN DUBRUQUE **BARYTON**

Habitué des scènes lyriques, le jeune baryton Yoann Dubruque se distingue par son timbre charnu et l'intelligence de son jeu. Il incarnera avec subtilité le personnage de Sam.

[www.almaza.com/yoann-dubruque](http://www.almaza.com/yoann-dubruque)



© DR

### MORGANE HEYSE **SOPRANO**

De nature curieuse, une voix flexible et polyvalente, elle donnera vie au personnage de Makiko. Son répertoire s'étend de la musique de la Renaissance à la musique contemporaine qui est pour elle synonyme de recherches et d'expérimentations vocales ainsi que de découvertes de soi.

[www.morganeheyse.com](http://www.morganeheyse.com)



© P. Sporken

### ANDRÉ GASS **TÉNOR**

Un timbre chaud et puissant, de l'élégance, du mordant... il interprètera tour à tour plusieurs personnages dans les deux opéras. Son répertoire s'étend des rôles de ténor lyrique léger à des parties de rôle de caractère. Il se produit également régulièrement dans plusieurs festivals baroques.

[www.andregass.com](http://www.andregass.com)



© DR

### CHRISTOPHE CRAPEZ **TÉNOR**

Animé par un insatiable appétit musical et une grande curiosité, Christophe Crapez aborde une grande diversité d'ouvrages. Sa voix souple lui permet de se produire très régulièrement dans des productions d'opéra-comique et d'opérette. Il incarnera différents personnages dans les deux opéras.

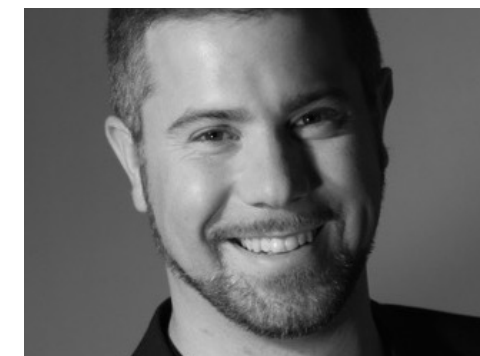


© DR

### PHILIPPE BROCARD **BARYTON**

Une voix sonore, timbrée, une grande liberté de jeu ... il interprètera tour à tour plusieurs personnages dans les deux opéras. Avec son dynamisme il séduit essentiellement dans des rôles d'opéra. Il est, en parallèle de sa carrière, directeur artistique des *Estivales de Puisaye*.

[www.facebook.com/brocard.philippe.9](https://www.facebook.com/brocard.philippe.9)



© Mélanie Foucault



## «Il dit aimer dans sa musique entendre le bruit du monde »

Pascal Zavarro est aujourd'hui l'auteur d'une centaine de pièces pour solistes, musique de chambre, musique vocale ou orchestrale, certaines partitions alliant l'électronique aux instruments traditionnels.

Ses œuvres sont fréquemment jouées en Europe, aux États-Unis et au Japon. Elles ont déjà été créées par de nombreux artistes (Daniele Gatti, Kurt Masur, John Eliot Gardiner, Arie Van Beck, Julien Masmondet, John Nelson, Valeriy Sokolov, Trio Wanderer, Kathia Buniatishvili, Henri Demarquette, Elisabeth Glab, Vahan Mardirossian, The Swingle Singers, Hervé Niquet, Dimitri Vassiliakis, Michel Strauss, Alain Rizoul, Fayçal Karoui, Loïc Pierre, Duo Lafitte, Nicolas Prost, Graziella Contratto, Catherine Simonpietri, Julien Leroy, Kotaro Fukuma, Julien Hervé...), orchestres (Orchestre National de France, Orchestre Philharmonique de Radio France, Ensemble Orchestral de Paris, Seattle Symphony Orchestra, Shanghai Symphony Orchestra, London Symphony Orchestra, Orchestre de Pau, de Picardie, des Pays de Savoie, Orchestre de Montpellier, Orchestre Philharmonique de Radio France, Orchestre de l'Aube...), ensembles (Scottish Chamber Ensemble, Musique Oblique, Basse-Normandie, Chœur Mikrokosmos, Sequenza 9.3, Ensemble vocal de Lausanne ...), ou institutions (Rotterdam Chamber Music Society, Festival de Capuchos, Arsenal de Metz, Théâtre du Châtelet, Festival de Prague, Festival de Montpellier-Radio France, Festival Présences, Opéra de Rouen, Festival des Forêts, Auditorium du Louvre, Festival de Shanghai ...).

Récompensé par le Prix Pierre Cardin de composition musicale de l'Académie des Beaux-Arts en 2000, Pascal Zavarro a également été lauréat du Festival de Shanghai en 2007. Plébiscité par plus de 5000 lycéens à travers la France, il reçoit le Grand Prix Lycéen des Compositeurs en 2008.

Sa musique est éditée par les Editions Gérard Billaudot, ses disques monographiques par Naïve, Harmonia Mundi, Intégral Classic, Continuo Classics, Claves-Records.

Il enseigne la composition et l'orchestration au Conservatoire à Rayonnement Départemental de Pantin.



© Neda Navacec

Chef d'orchestre français, Julien Masmondet développe une carrière internationale très prometteuse et multiplie les projets. Révélé lorsqu'il était chef assistant de Paavo Järvi, il enchaîne aujourd'hui les invitations en France et à l'étranger (Paris, Bordeaux, Lyon, Lille ... Moscou, Riga, Prague, Lausanne, Liège, Vérone) et les collaborations avec des solistes comme Emanuel Ax, Tabea Zimmermann, Seong-Jin Cho ou Karine Deshayes. Tous saluent sa musicalité instinctive, son intelligence affûtée, son énergie et son implication.

Il a notamment fait des débuts très remarquables au printemps 2015, dans *La Clémence de Titus* à l'Opéra de Montpellier ou dans *L'Ile du Rêve* de Reynaldo Hahn en 2016.

Il a enregistré récemment plusieurs disques pour des labels comme Sony Music, Warner Classics, Aparte Music, Claves records à la tête de l'Orchestre National de France, l'Orchestre Philharmonique de Monte-Carlo et le Czech National Symphony Orchestra.

Passionné de rencontres et d'échanges culturels, il vient de fonder un collectif d'artistes, la *Nouvelle Société des Apaches*, avec l'ambition de créer des concerts mêlant musiques d'aujourd'hui et œuvres du répertoire, en correspondance avec d'autres arts du spectacle vivant. Depuis 2005, Julien Masmondet est directeur artistique du *Festival Musiques au Pays de Pierre Loti* qu'il a fondé en Charente-Maritime autour d'une programmation associant musique et littérature et redécouverte d'un répertoire français rarement joué.

Julien Masmondet a étudié à l'Ecole Normale de Musique de Paris où il intervient aujourd'hui comme professeur invité de la classe de direction d'orchestre.



© DR

Depuis 1983, Catherine Dune chante Monteverdi, Mozart, Haendel, Poulenc, Lehar, Puccini ... sur les grandes scènes françaises, du Théâtre National de Chaillot au Capitole de Toulouse, à l'Opéra Comique, aux Chorégies d'Orange...

Elle crée les oeuvres de nombreux compositeurs d'aujourd'hui, (Antoine Duhamel, Janos Komivès, Thierry Pécou ...) Le label *Maguelone*, spécialiste de la mélodie française lui a confié de nombreux enregistrements en première mondiale : Jacques Ibert, Daniel-Lesur, Sylvio Lazzari, César Franck. Reynaldo Hahn... Passionnée par la redécouverte du répertoire français, elle chante en 2006 le rôle titre de la comédie lyrique *Sophie Arnould* de Gabriel Pierné, aux côtés de Didier Henry, et en assure également la mise en scène.

Elle retrouve la mise en scène en octobre 2008 à la Péniche Opéra à Paris, avec deux ouvrages de Massenet. Elle réalise les mises en scène de *l'Enfant et les Sortilèges* de Ravel et du *Couronnement de Poppée* de Monteverdi (2011), *Le Muet au Couvent* de Janos Komivès, *Albert Herring* de Benjamin Britten (2014). L'Opéra de Tours, lui confie la mise en scène de *La Voix Humaine* de Poulenc et de *L'Heure Espagnole* de Ravel (avril 2015). Cette première collaboration avec Elsa Ejchenrand (scénographie) et Elisabeth de Sauverzac (costumes), remporte un très vif succès. En 2016 c'est avec la même équipe qu'elle crée la mise en scène de la *S.A.D.M.P.* (Louis Beydts - Sacha Guitry) et de *Trouble in Tahiti* (Leonard Bernstein). En 2018, elle met en scène *les Noces de Figaro* de Mozart, et en réalise également la scénographie.

Catherine Dune relie sa passion du chant et de l'équitation avec *La Cantatrice Cavalière*© et travaille sur la production et la réalisation d'un opéra équestre. Elle enseigne le chant et l'Art Lyrique au Conservatoire Gustave Charpentier à Paris.



© DR

Sa carrière est marquée par le rôle de Pelléas (Tokyo, Moscou, Buenos Aires) qu'il enregistre pour Decca avec Charles Dutoit au pupitre. Son répertoire s'étend d'*Oreste d'Iphigénie* (Scala) à *Eugène Onéguine*, du Lescaut de *Manon* de Massenet (Montréal, Barcelone) à *Hamlet* d'Ambroise Thomas (Karlsruhe).

Passionné par la mélodie, il fait vivre ce répertoire au travers de ses récitals avec Anne Le Bozec, Angéline Pondepeyre, Stéphane Petitjean, Jean-François Heisser et de ses master-classes (Tokyo, Cardiff, Paris) ainsi que de ses enregistrements. Il est directeur artistique du label *Maguelone*.

Il signe sa première mise en scène en 2003 avec *Monsieur Beaucaire* d'André Messager, à l'Opéra de Metz, où suivront *Les Mousquetaires au Couvent* et *La Mélodie du Bonheur*, qu'il reprendra à Paris en 2016. Il met également en scène *Béatrice et Bénédict* de Berlioz, le *Dialogues des Carmélites* de Poulenc, *Cendrillon* de Massenet, et en 2015, *Don Giovanni* de Mozart.

Didier Henry enseigne le chant et l'art lyrique au conservatoire Paul Dukas à Paris. Il a également été professeur invité à la Musikhochschule de Karlsruhe.

Il vient d'enregistrer le troisième volume des *Mélodies* de Reynaldo Hahn et a tenu le rôle titre de Saint François d'Assise au Festival Messiaen de la Meije 2016.





Elsa Ejchenrand est diplômée en scénographie à l'Ecole Supérieure des Arts et Technique (ESAT). De 1995 à 1999, elle enseigne à l'ESAT la mise en espace et la modélisation de projets scénographiques.

Elle travaille et collabore avec de nombreux metteurs en scène et scénographes en France et sur la scène internationale tels que Jean Kalman, Pierre Audi, Deborah Warner, Hans-Peter Cloos, Yoshi Oïda, Gilberte Tsai, le trio « Jean Kalman, Christian Boltansky et Franck Krawczyk » et les scénographes Bernard Michel, Carlo Tommasi, Laurent Peduzzi.

Parmi ses nombreuses réalisations de scénographe, citons, *Quartett et Déjeuner chez Wittgenstein* d'Hans-Peter Cloos, *The Corridor* de Birtwistle, *Passion* création de Pascal Dusapin, *Cricket Recovers* de Richard Ayres. Elle a créé les costumes et la scénographie d'*Elias* de Mendelssohn, en 2006 au Japon et en Italie. Elle a réalisé les scénographies de *Wagner dream* au Welsh National Opera, de *Terra* création mondiale de Luca Francesconi, au Teatro San Carlo à Naples, de *El Tigre* mise en scène Alfredo Arias au Théâtre du Rond Point, de *Voyage d'Hiver* mise en scène de Yoshi Oïda au Théâtre de l'Athénée, en 2012. *Le concert Rio-Paris* mise en espace et lumière, création avec Nathalie Dessay, dans les opéras en 2014 et donné à l'Olympia en 2015. Elle continue sa collaboration avec Alfredo Arias, *Comédie Pâtissière* à la Cartoucherie de Vincennes 2015, *Déshonorée* au théâtre du Rond Point 2016 et *Elle* au Théâtre de l'Athénée en mars 2018.

En 2015, elle rencontre la metteur en scène Catherine Dune pour qui elle réalise à l'Opéra de Tours la scénographie de la *Voix Humaine* de Poulenc et de *l'Heure Espagnole* de Ravel, puis en 2016 celle de la *S.A.D.M.P.* et *Trouble in Tahiti*.



Travaille au théâtre aux côtés de Philippe Adrien, Dominique Lurcel, Christophe Thiry, Gil Bourrasseau, Florence Camoin...

Signe les costumes de quatorze productions lyriques pour la compagnie Les Brigands (2001-2016), *Barbe Bleue*, *Dr Ox*, *Geneviève de Brabant*, *Ta bouche...* Les Brigands, *La cour du Roi Pétard*, *Au temps des Croisades*, *La grande duchesse*, *Croquefer*, *Ba-ta-clan* Signe les costumes de *Pelléas et Mélisande* en 2009 et *Rigoletto* en 2011 mis en scène par Brontis Jodorowsky à Besançon

Au Festival d'Art lyrique d'Aix-en-Provence et à l'Opéra Bastille collabore avec Dmitri Tcherniakov (*Don Giovanni*, *Carmen*), Vincent Boussard (*La Finta Giardiniera*), Ultz et Richard Jones (*Ariodante*, *Parsifal*), Krystof Warlikowski (*Il trionfo del Tempo*), Peter Sellars (*Edipus rex*). Est associée à l'activité scénique du Festival *Musica Nigella*, signe les costumes de *Butterfly*, *Journal d'un disparu*, *Voyage d'hiver* (mis en scène par Yoshi Oïda), *Carmen*, *Didon et Enée*.

Collabore avec Vincent Boussard pour les costumes de *Traviata* (créée à Tokyo), *Manon* (créée à Vilnius), *Le Prophète* (créé à Essen). Pour l'Opéra de Tours, signe les costumes de *La voix humaine*, *L'Heure espagnole*, la *S.A.D.M.P.*, *Trouble in Tahiti*, mises en scène de Catherine Dune, et pour la Co(opéra)tive, ceux de *Rinaldo*, mise en scène de Claire Danscoine.

Enseigne au Lycée Paul Poiret (pour le Greta CDMA) la réalisation de costumes historiques adaptés à la scène.

Depuis 2010, est membre du Conseil d'orientation scientifique et culturel du Centre National du Costume de Scène et de son Conseil d'administration.



© DR

Patrice Lechevallier commence dans le théâtre avec Les Tréteaux de France et l'ARCAL comme régisseur plateau. Il passe rapidement à la régie lumière puis collabore à de nombreuses créations lumières et décors. Il travaille notamment sur de multiples spectacles de Christian Gangneron en France et à l'étranger dans le domaine lyrique («Carmen», «Don Giovanni», «A Serrana»...). Il collabore aux lumières des spectacles de Stéphane Braunschweig («La Flûte enchantée», «La Famille Schroffenstein», «Elektra», «L'Affaire Makroupoulos», «le Misanthrope»).

Il travaille avec Claude Duparfait pour la création des lumières et du décor pour «Le Tartuffe» et de «Titanica» ; ainsi qu'avec Christophe Guichet («Ascension et déclin d'une Européenne», «Cabaret Sauvage»), Christina Fabiani («Enoch Arden», «Rien de plus beau», «Les Célèbres» ), Georges Gagneré pour les lumières de «Huntsville» et «La Pensée», Armel Roussel («Notre besoin de consolation...», «Hamlet»), Marc-Henri Boisse («Les Cahiers brûlés»), Isabelle Lafon («Igishanga»), Bernard Szajner («L'étoile»), Jacques Rosner («Le Cri de la Baleine»). Dans le domaine de la danse, il crée les décors et la lumière de «Prélude à l'après-midi d'un Faune» et «Les Biches» pour l'Opéra de Metz. Il signe les lumières de Roland Petit à l'Opéra Garnier («Passacaille»), il cosigne au Bolshoï («La Dame de Pique») et à l'Opéra National de Tokyo («La Chauve-souris»).

Il réalise par ailleurs de l'éclairage architectural.



© DR

Maxime Trevisiol, entame sa carrière lors de festivals de musique dans le sud de la France en tant que technicien lumière. Il complète son expérience de terrain par une formation au Centre de Formation Professionnelle aux Techniques du Spectacle (CFPTS) à Bagnolet. Il obtient son diplôme en 2012 et intègre ensuite le Théâtre Roger Barat d'Herblay comme régisseur lumière où il débute comme assistant sur les créations lyriques de *Rigoletto* de Verdi, *Vanessa* de Barber, *Abu Hassan* de Weber, *Zanetto* de Mascagni dans les mises en scène de Bérénice Collet. Il collabore aussi à la création Lumière sur le spectacle *Histoire d'hommes* de Christophe Luthringer.

Par ailleurs, il explore la vidéo et les arts numériques qu'il intègre dans ses créations lumière et devient assistant à la création vidéo auprès de Christophe Waksman sur l'opéra *Le consul* de Menotti. Il commence ensuite ses propres créations vidéo pour *Little Boy* avec Christophe Alevèque ; *La colère de Dom Juan* de Christophe Luthringer ; L'opéra *Falstaff* de Salieri mis en scène par Camille Germser ; L'opéra *Tamerlano* de Haëndel mis en scène par Catherine Dune ; ou encore un pièce de théâtre, *Dieu est mort* de Régis Vlachos.

En 2017 il quitte le Théâtre Roger Barat d'Herblay. Il devient intermittent pour aller à la rencontre de nouvelles opportunités de collaborations artistiques et pouvoir explorer en parallèle de nouvelles techniques et enrichir ces créations lumières & vidéos. Il collabore actuellement avec Francesca Bonato dans un projet mêlant danse et arts numériques dans *La Voix des Arcanes #3* ainsi qu'avec la photographe Pauline Goyard avec qui il explore et expérimente la projection corporelle et le street art 2.o. Prochainement il réalise une création vidéo pour *Cabaret Louise* de Régis Vlachos.



© Odile Motelet

Après des débuts musicaux en tant que pianiste de variété, puis post-bac des études complètes au CNR de Toulouse, Thomas Palmer intègre le CNSM de Paris dans la classe de direction de chant d'Erika Guiomar d'où il sort diplômé mention TB à l'unanimité et se perfectionne en écriture, analyse et en langues.

Depuis, il est régulièrement invité en tant que pianiste chef de chant à Paris (Théâtre du Châtelet, Théâtre des Champs-Élysées, Opéra Comique), et en province (Opéras de Rouen, Avignon, Limoges, Massy...). Il intervient également avec le chœur de Radio France ou lors de l'émission d'Arièle Buteaux *Un mardi Idéal* ou le *Magazine* de Lionel Esparza.

Ses engagements en tant que chef de chant lui ont permis de travailler avec des artistes tels que Placido Domingo, Grace Bumbry, Willard White, Patricia Petibon, Sophie Koch, Sonya Yoncheva et même Elvis Costello et Sting dans un opéra-rock. Il a joué sous la direction notamment d'Alain Altinoglu, Harmut Haenchen, Jean-Yves Ossonce, Jérémie Rhorer, Jean-Christophe Spinosi.

Invité en tant que récitaliste, il se produit dans différents festivals : Festival d'Auvers-sur-Oise, Festival des Jeunes Talents, Festival d'Antibes, Classique au Vert, Festival de Pontlevoy ainsi que lors de croisières lyriques où il accompagne notamment Delphine Haidan, Nicolas Cavallier, Florian Laconi, Karine Deshayes.

Apprécié pour ses qualités de coach vocal, il prépare régulièrement Jodie Devos, Julien Dran, Karine Deshayes, Jérôme Varnier, Nicolas Testé et Diana Damrau.

Attiré par la direction d'orchestre, il occupe de plus en plus la position de chef assistant en complément de celle de chef de chant et dirige l'*Ensemble Vocal Dionysos*.

## LA NOUVELLE SOCIÉTÉ DES APACHES

### UN PROJET DE CRÉATION À L'ORIGINE DE LA FONDATION D'UN ENSEMBLE

L'Ensemble Les Apaches est né à l'occasion du double opéra *Manga-Café / Trouble in Tahiti*. Ce premier projet porte l'ADN même du collectif, à la fois tourné vers le répertoire et la création d'aujourd'hui. Après une première phase de structuration, la reprise de ce projet fondateur permet aujourd'hui à la Nouvelle Société des Apaches de porter une partie de la production.

L'Ensemble Les Apaches est un groupe instrumental à géométrie variable, dirigé par le chef d'orchestre Julien Masmondet. Il est composé de jeunes musiciens professionnels, parmi les plus doués de leur génération, et passionnés par la création musicale. Il s'inscrit au sein d'un collectif plus large, pluridisciplinaire, associant des artistes issus d'univers connexes. Leur objectif commun est de créer et de diffuser des spectacles mêlant la musique d'aujourd'hui avec des œuvres du répertoire, en correspondance avec d'autres arts du spectacle vivant. Les jeunes talents de l'ensemble, associés à des artistes confirmés, croisent leurs regards et décroissent les disciplines artistiques. Ensemble, ils défendent une nouvelle approche visant à renouveler le format traditionnel du concert classique et imaginent des rendez-vous originaux et pluriels, surprenants et émouvants.

## UNE PREMIÈRE POUR ARTEMOISE

### PARTICIPER À LA CRÉATION D'UNE ŒUVRE CONTEMPORAINE

Depuis sa création en 2013, ArtemOise a pour objectif de promouvoir le répertoire musical lyrique, notamment francophone, et ses interprètes en allant au devant du public le plus large. ArtemOise fait le pari inédit de faire découvrir l'art lyrique sous une nouvelle facette, à travers les Opéras équestres et la création de la Cantatrice Cavalière©.

ArtemOise privilégie plus particulièrement l'émergence de jeunes talents lyriques dans ses productions. Avec *Manga-Café / Trouble in Tahiti*, ArtemOise confirme son engagement à la fois vers un public curieux d'opéra et auprès des futurs grands noms du lyrique. ArtemOise co-commande Manga-Café avec MPPL. Participer à la création d'une œuvre contemporaine était une occasion rare et une aventure unique, un nouveau challenge. Pour soutenir le projet, ArtemOise a lancé une campagne de crowdfunding qui a atteint son objectif de premier palier en moins de trois semaines.



# LE FESTIVAL MUSIQUES AU PAYS DE PIERRE LOTI S'ENGAGE POUR LA CRÉATION

## IL ACCUEILLE ET CO-COMMANDE MANGA-CAFÉ / TROUBLE IN TAHITI

Depuis sa création en 2005, le Festival Musiques au Pays de Pierre Loti a pour objectif de diffuser la musique classique en Charente-Maritime auprès d'un large public. Au fil des années, le Festival s'est affirmé comme un événement culturel incontournable de la région.

Depuis 2016, il a participé à la création ou la re-crédation d'œuvres. En 2016, il a ainsi donné l'Opéra *L'Ile du rêve*, idylle polynésienne de Reynaldo Hahn. Cette œuvre s'inspire du *Mariage de Loti* de Pierre Loti. Elle n'avait jamais été rejouée depuis le succès de sa création à l'Opéra-Comique en 1898.

En 2018, pour sa 14<sup>e</sup> édition, le Festival accueille des productions en lien avec le voyage et co-commande *Manga-Café / Trouble in Tahiti*. C'est toujours un vrai pari pour le Festival de faire découvrir des œuvres peu jouées ou des pièces de création contemporaines en milieu rural. C'est un pari gagnant puisque *L'Ile du rêve* a fait salle comble au Théâtre de la Coupe d'Or à Rochefort les 3 et 4 mai 2016. Pour *Manga-Café / Trouble in Tahiti* la salle est déjà vendue à près de 90%.

*Manga-Café / Trouble in Tahiti* est co-produit par La Nouvelle Société des Apaches / ArtemOise / Musiques au Pays de Pierre Loti

Le spectacle a été créé et co-produit par le Théâtre Impérial de Compiègne. Il a été joué dans le cadre de co-réalisations au Théâtre de la Coupe d'Or à Rochefort et au Théâtre de l'Athénée Louis-Jouvet à Paris.

La production a reçu le soutien de l'ADAMI, du Fonds de Création Lyrique, de la DRAC Hauts-de-France, de la Spedidam, de la Mairie de Paris, du Crédit Agricole Brie Picardie, de la Caisse des Dépôts, de Maguelone, des éditions Billaudot, des éditions Durand-Salabert-Eschig.

### PRODUCTION

Ensemble  
Les Apaches

ARTEMOISE

MUSIQUES  
au pays de  
*Pierre Loti*  
Direction artistique Julien Mazmandet

### CO-PRODUCTION

THÉÂTRE IMPÉRIAL  
DE COMPIÈGNE

### CO-RÉALISATION

la coupe  
d'Or  
THÉÂTRE DE LA COUPE D'OR  
SCÈNE CONVENTIONNÉE DE ROCHEFORT

athénée  
théâtre  
Louis-Jouvet

### AVEC LE SOUTIEN DE

Adami

fcl  
fonds de création lyrique

Liberté • Égalité • Fraternité  
RÉPUBLIQUE FRANÇAISE  
Ministère  
Culture

la culture avec  
la copie privée

SPEDIDAM  
LES DROITS DES ARTISTES-INTERPRÈTES

MAIRIE DE PARIS

CA  
BRIE PICARDIE  
Banque & Assurance

GRUPE  
Caisse  
des Dépôts

Maguelone

Gérard Billaudot Éditeur

DURAND SALABERT ESCHIG  
Editions Musicales

# LA PRESSE EN PARLE

## Les Echos

"Deux opéras, aussi courts que réussis, auscultent la vie de couple soumise aux intrusions de la modernité avec une réjouissante acuité. (...) Habilement ficelée, la mise en scène de Catherine Dune restitue la saveur douce-amère de ces deux comédies (...) Le quintette vocal réunit de formidables talents (...) Dans la fosse, Julien Masmondet dirige avec la tonicité requise le jeune et brillant orchestre Les Apaches. Voilà un spectacle enthousiasmant à ne pas manquer."

Philippe Venturini - 11 juin 2018



"Rarement l'opéra a paru si actuel (...) sur ce canevas à l'ironie douce-amère et à la portée philosophique (...) Zavarro pose une musique pleine d'invention. (...) On ne peut que louer la vitalité du tout nouvel ensemble Les Apaches, dirigé par Julien Masmondet (...) Magnifique scénographie d'Elsa Ejchenrand et mise en scène de Catherine Dune (...) On en sort avec un trouble certain."

Thierry Hillériteau - 28 mai 2018



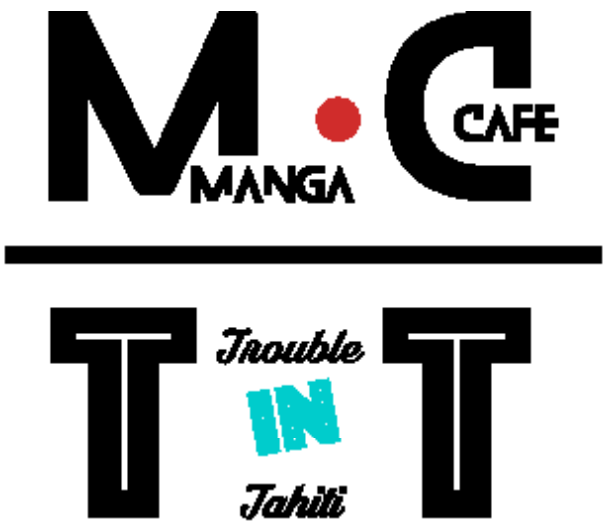
"L'humour des deux actes est traduit à merveille par le jeu d'acteurs (...) En fosse, Julien Masmondet dirige avec l'indispensable sens du rythme qui permet aux œuvres d'avancer (...) Triomphe incontesté pour Eléonore Pancrazi qui cumule les deux rôles les plus gratifiants de la soirée, et qui recueille une salve d'applaudissements pour son interprétation phénoménale de l'air où Dinah évoque le fameux film Trouble in Tahiti"

Laurent Bury - 8 juin 2018



"Éléonore Pancrazi apparaît tout simplement irrésistible et d'une drôlerie qui soulève la salle (...) Le baryton Laurent Deleuil ne lui cède en rien et impose une présence forte avec un sens du phrasé très étudié, une tenue vocale qui réjouit à chaque instant (...) Catherine Dune propose une mise en scène vivante et accrocheuse pour les deux ouvrages (...) À la tête de l'Ensemble Les Apaches composé d'une quinzaine d'instruments, Julien Masmondet se trouve pleinement à l'aise avec ces musiques et révèle un sens rythmique de premier plan."

José Pons - 9 juin 2018



**M.C**  
**MANGA** **CAFE**

---

**T** *Trouble*  
**IN**  
*Tahiti* **T**



<https://www.facebook.com/MangaCafeTroubleInTahiti/>



<https://www.instagram.com/mangacafetroubleintahiti/>